

DOI: 10.17805/trudy.2021.5.10

ПЕДАГОГИКА

УДОВЛЕТВОРЕННОСТЬ БРАКОМ МОЛОДЫХ СЕМЕЙ

В.А. Смелянская
Московский гуманитарный университет

Аннотация: В статье представлены результаты эмпирического исследования ролевых представлений, семейных ценностей и типов устройства семьи как факторов удовлетворенности браком в молодой семье.

Ключевые слова: удовлетворенность браком, семейная пара, молодая семья, тип семейного устройства

SATISFACTION WITH THE MARRIAGE OF YOUNG FAMILIES

V.A. Smelyanskaya
Moscow University for the Humanities

Abstract: The article presents the results of an empirical study of role representations, family values and types of family structure as factors of satisfaction with marriage in a young family.

Keywords: satisfaction with marriage, married couple, young family, type of family arrangement

Сегодня тема молодых семей поднимается в обществе довольно часто, потому что в глобальном смысле будущее страны напрямую зависит от условий, в которых сегодня живут молодые семьи. Молодая семья – это социальное явление, т.к. она сталкивается со многими социальными проблемами в силу своей неопытности и должна рассчитывать на помощь государства.

В связи с динамическими процессами, происходящими в обществе, вызывающими изменения принципов устройства и функционирования семьи, изучение социально-психологических аспектов семьи, исследование межличностных отношений супругов, ролевого взаимодействия в браке, удовлетворенности семейными отношениями являются в настоящее время наиболее важными задачами психологии семьи.

Анализ научной литературы по исследованию удовлетворенности браком в молодой семье показал, что на этапе становления ролевых отношений и выработки семейных ценностей супруги сталкиваются со множеством проблем, решить которые самостоятельно у семьи нет ресурсов и требуется помощь специалистов. (Белоусов, Жеребин, 1945: 40)

Вступающие в брак сталкиваются с противоречиями в сложившихся взглядах (стереотипах) на устройство и функционирование семьи и требованиями современного общества. Переход от традиционных представлений о браке к эгалитарным концепциям происходит достаточно нетипично для каждой молодой семьи, и знание причин, приводящих к дезорганизации семейных отношений, к снижению удовлетворенности супружескими отношениями, необходимо для организации быстрой и эффективной помощи семьям.

Несмотря на пристальное внимание к этой проблеме психологов-теоретиков и практиков, пока нет общего подхода ни на причины данной ситуации, ни на то, на каком этапе и какая помощь специалиста нужна для предотвращения разводов. Поэтому важно изучать начальный период становления семьи, в процессе которого идет закладка способов взаимодействия супругов, складывается ролевое поведение. (Алешина, 1945: 135)

Цель исследования: изучить удовлетворенность браком в молодой семье в контексте ролевых представлений, семейных ценностей супругов и типа устройства семьи (на примере молодых семей города Сергиева Посада, Московской области).

Было проведено онлайн-анкетирование семейных пар с целью изучения основной информации о респондентах (возраст, образование, количество лет в браке, ожидается ли в ближайшее время появление ребенка в семье (наличие беременности), а также оценка опрашиваемыми своей самостоятельности/несамостоятельности относительно родительских семей).

Эмпирическую базу исследования составили семейные пары в возрасте 20-30 лет, с семейным стажем до пяти лет, не имеющие детей, проживающие в Сергиевом Посаде. Объем выборки: 84 человека (42 мужчина и 42 женщина).

В мае 2021 г. нами проводилось исследование семейных пар на предмет удовлетворенности браком, выявления семейных ценностей, значимых сфер взаимодействия, сопоставления ролевых ожиданий и представлений в супружеской паре, распределения ролей в семье (методики ОУП, РОП, «Измерение установок в семейной паре», «Распределение ролей в семье»). (Дубровская, 2007: 75)

Согласно полученным данным, выборка поделена на группы по разнообразным параметрам, построены усреднённые групповые профили по шкалам данных методик у жен и мужей (рис.1-7).

Количество лет, прожитых в браке, мы условно разделили на группы (рис. 1): 1 – совсем молодые браки (от 0 до 1 г.); 2 – молодые браки (от 1 г. до 3 л.); 3 – переходные браки (от 3 л. до 5 л.).

На первом этапе, изучив анкетные данные, мы провели качественный анализ выборки (рис. 2). Все испытуемые имеют средне-специальное (26%) или высшее и незаконченное высшее образование (74%) (рис. 2.) и являются жителями Сергиева Посада.

В таблице 1 (см. с. 64) представлены результаты по методике «Опросник удовлетворенности браком» В.В. Столина в среднем по выборке и отдельно для жен и мужей.

Как видим, минимальные показатели степени удовлетворенности браком равны 23 баллам и свидетельствуют о том, что респондент относит себя к категории «скорее неблагополучная семья», максимальные показатели равны 44, т.е. отнесение себя к категории «абсолютно благополучная семья». Средние показатели по удовлетворенности своими семейными отношениями равны 36,5 баллов, что соотносится с категорией «благополучная семья».

Т а б л и ц а 1

Показатели степени удовлетворенности браком

Столбец 1	№	Минимум	Максимум	Среднее	Стд. отклонение
удовлетворенность браком	84	23,0	44,0	36,452	5,9445
удовлетворенность браком (муж.)	42	26,0	44,0	36,714	5,7244
удовлетворенность браком (жен.)	42	23,0	46,0	36,190	6,3610

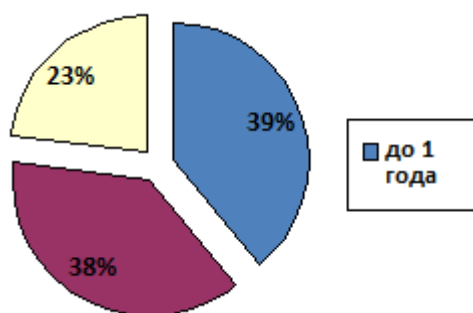


Рис. 1. Соотношение браков по стажу супружеской жизни

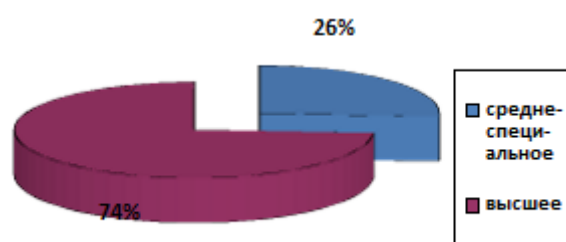


Рис. 2. Соотношение испытуемых по уровню образования

«Неблагополучных» и «абсолютно неблагополучных семей» по результатам исследования выявлено не было.

Анализ средних значений, полученных по результатам методики показал, что основную часть испытуемых составляют люди, считающие свой брак «абсолютно благополучным» и «благополучным» (по 35,7%). 2,4% семейных пар попали в категорию «переходный брак». Доля «скорее благополучных» семей составляет 19%; и небольшая часть (7,1% браков) составляют «скорее неблагополучные» семьи (рис. 3).

Таким образом, практически третья часть испытуемых находится в так называемой проблемной зоне, и существует опасность возникновения разногласий

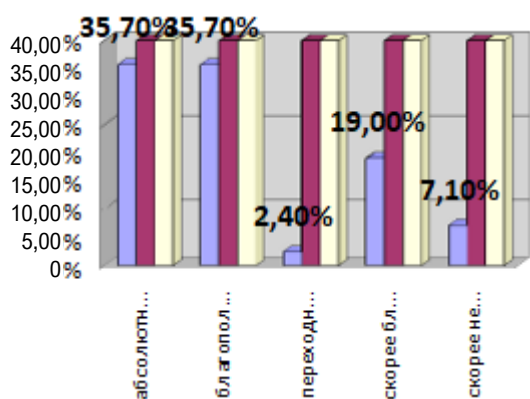


Рис. 3. Соотношение количества семей по критерию «удовлетворенность браком»

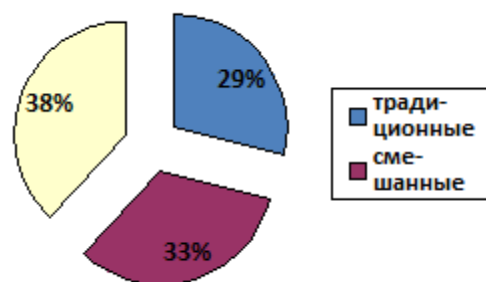


Рис. 4. Соотношение испытуемых по типу семейного устройства

и конфликтных ситуаций между супругами. Такие семьи нуждаются в помощи специалистов для предупреждения ухудшения положения и налаживания доверительных отношений между супругами.

Далее, проведя качественный анализ результатов, полученных по опроснику «Распределение ролей в семье», мы поделили испытуемых на три группы по типу устройства семьи: традиционное представление о ролевой распределенности в семье, эгалитарное и смешанное (рис. 4).

Как видно из рис. 4, полученные данные в результате деления группы, примерно одинаковы по объему (16 пар, 10 пар и 16 пар). Это свидетельствует о разнообразии выборки по представлению о семейном укладе среди испытуемых.

Далее рассмотрим наиболее значимые установки в супружеской паре, полученные по методикам «Измерение установок в семейной паре» (Ю.Е. Алешина) и «Ролевые ожидания партнеров» (А.Н. Волкова) путем сравнения средних показателей. (Ильин, 2009: 254)

В среднем по выборке наиболее выраженные значения по шкалам в методике Ю.Е. Алешиной «Измерение установок в семейной паре» – это шкалы «отношение к автономности и зависимости» (3,14) супругов и «отношение к любви романтического типа» (3,02). Наименьшую выраженность имеют установки по шкалам «отношение к «запретным сферам секса», «отношения к людям».

Результаты для выборки мужчин: наиболее выраженные значения по шкалам в методике Ю.Е. Алешиной – это шкалы «сексуальная сфера» (3,024), «отношение к автономности и зависимости» (3,14), «отношение к любви романтического типа» (3,0), «отношение к детям» (2,9441).

Наименьшие значения, получены по шкалам «запретная тема секса» (2,1667) и «отношение к людям» (2,1071).

Результаты по выборке женщин: наибольшее значения получены по шкалам – «отношение к детям» (3,1905), «отношение к автономности и зависимости» (2,9441) и «отношение к любви романтического типа» (2,9643), «сексуальная сфера» (3,024).

Наименьшие значения, также, как и у мужчин, получены по шкалам «запретная тема секса» (2,1667) и «отношение к людям» (2,1071).

И у мужчин, и у женщин получены высокие значения по шкалам «отношение к автономности и зависимости», «отношение к любви романтического типа», «отношение к детям» и «сексуальная сфера». Высокие значения

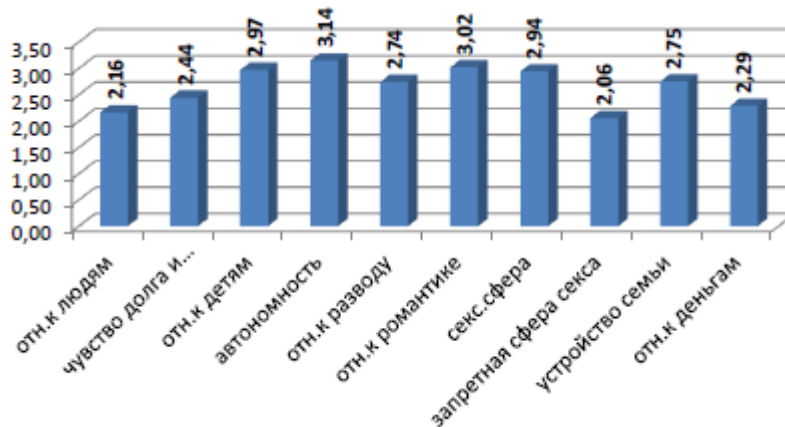


Рис. 5. Сравнение средних значений по установкам в супружеской паре в среднем по выборке

по первой шкале выражают ориентацию на совместную деятельность супругов практически во всех сферах семейной жизни, желание вести общий быт, проводить совместный досуг и быть в курсе всех событий и начинаний своего супруга. (Кузьмина, 2011: 78)

По данным второй шкалы, можно сказать, что у молодых супругов доминирует установка на романтический тип любви, что можно объяснить началом совместной жизни, яркостью переживаемых впечатлений и новой ситуацией жизни, связанной с браком, которая представляется в более позитивном свете на начальных этапах совместной жизни.

Высокие показатели по шкале «отношение к детям» свидетельствуют об ориентации супругов на рождение детей, хотя у женщин данная установка выражена в большей степени, нежели у мужчин.

Достаточно высокие показатели по шкале «сексуальная сфера» говорят о том, что современные молодые супруги недооценивают важность сексуальной жизни. Возможно, это связано с тем, что в наше время сексуальную жизнь пары начинают, как правило, до вступления в брак, и в этой сфере им достаточно комфортно, а в других сферах жизнедеятельности семьи требуется притирка и адаптация, поэтому они и выдвигаются на первый план.

Низкие значения по шкале «запретные сферы секса» обуславливаются толерантным отношением респондентам к теме секса вообще и различным сексуальным проявлениям, связанным, видимо, с молодостью испытуемых и современным укладом общества. Наименьшая выраженность по второй шкале означает более негативное и недоверчивое отношение к другим людям, и можно предположить, что такое скептическое проявление связано с большой сосредоточенностью молодых людей на своем супруге, идеализации партнера, что отодвигает всех остальных на второй план.

По результатам методики А.Н. Волковой «РОБ» имеем: для молодых супругов на первых годах совместной жизни наиболее важную ценность приобретает эмоционально-психотерапевтическая сторона (6,43 – у мужей и 7,310 – у жен). Это коррекция психологического климата в семье, оказание моральной и эмоциональной поддержки друг другу. Высокие значения также получены по шка-

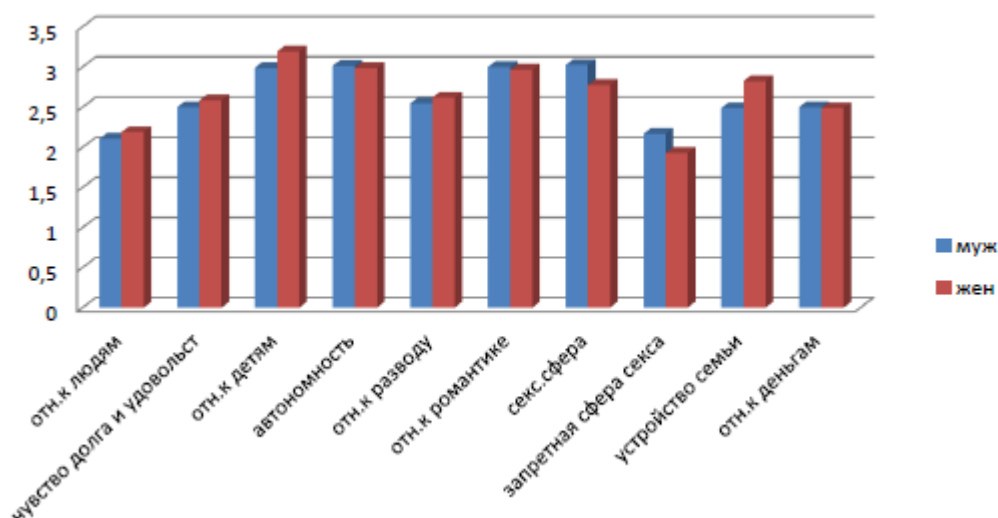


Рис. 6. Сравнение средних значений по установкам в супружеской паре с половой дифференциацией

ле личностной идентификации с супругом (6,46 и 6,57). Ожидание общности интересов, возможность довериться, выговориться и получить поддержку на первых этапах супружества значительно превышает ценность интимно-сексуальных отношений. Высокие значения получены также по шкалам «социальная активность» (6,667 и 7,044), «родительско-воспитательная функция» (6,929 и 6,619) (рис. 6).

Наименьшее значение для испытуемых имеет значимость сексуальных отношений (3,24 у мужчин и 3,0 у женщин), т.е. наблюдается недооценка сексуальных отношений в браке. Это может быть связано с малым стажем супружеской жизни, в исследованиях ранее была доказана прямая корреляция между стажем супружеских отношений и ценностью сексуальных отношений в семье.

Наибольшее сходство представлений (согласованность семейных ценностей) наблюдается по шкалам «хозяйственно-бытовая сфера», «родительско-воспитательная», «социальная активность». Менее всего согласованы представления супругов по шкале «внешняя привлекательность» (рис. 6).

Что касается ролевой адекватности, т.е. соответствие ориентации мужа (жены) на свое выполнение определенной роли ожиданиям жены (мужа) по выполнению данной роли супругом, то несогласованность в установках и притязаниях супругов прослеживается по шкалам «внешняя привлекательность» и «эмоционально-психотерапевтическая функция».

Таким образом, молодые пары не достигли соглашения по поводу психотерапевтической функции в семье. Жены отдают этой функции большее значение и ждут того же от мужей. Притязания мужей больше соответствуют ожиданиям своей супруги. Нет полного согласия у супругов и по поводу важности ухода за собой: для женщин важно и самим уделять много времени внешнему виду, и ждать этого же от супругов, мужчины же не придают большого внимания своему имиджу, хотя и хотят видеть рядом с собой ухоженную и красивую супругу (рис. 7).

Изучая особенности удовлетворенности в семьях, имеющих небольшой стаж совместной жизни, была поставлена цель определить ведущие психологические факторы, обуславливающие эту удовлетворенность или неудовлетворенность отношениями. Таким образом, в результате практических исследований установлено, что в современной молодой семье наиболее значимой является ценность эмоционально-психотерапевтический составляющей супружеских отношений, высокой идентификация с супругом, близость интересов во всех сферах семейной жизни, что характеризует направленность на эгалитарный тип семьи.

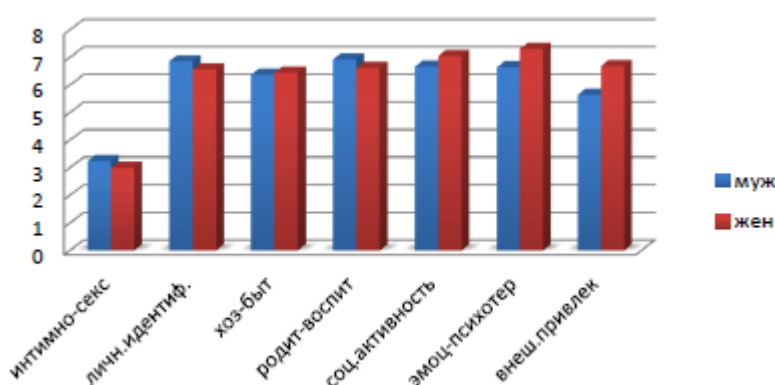


Рис. 7. Сравнение средних значений по семейным ценностям в супружеской паре

СПИСОК ЛИТЕРАТУРЫ

Алешина Ю.Е. (1945) Удовлетворенность браком и межличностное восприятие в супружеских парах с различным стажем совместной жизни: дис. ... канд. психол. наук: 19.00.05. М., 263 с.

Белоусов О.А. Жеребин В.М. (2007) Многоаспектная классификация российских молодежных семей // Вопросы статистики. № 5. С. 39–44.

Дубровская Е.М. (2007) Социально-психологические методы исследования супружеских отношений: Спецпрактикум по социальной психологии. М., 120 с.

Ильин Е. П. (2009) Психология общения и межличностных отношений СПб.: Питер, 573 с.

Кузьмина Л. М. (2011) Распределение ролей в молодой семье // Социальная политика и социология. № 3. С. 77–89.

Смелянская Виктория Александровна – студентка 3 курса направления подготовки «Психолого-педагогическое образование» Московского гуманитарного университета. Научный руководитель – доктор педагогических наук, профессор Л.В. Романюк.

Адрес: 111395, Россия, г. Москва, ул. Юности, д. 5. Тел.: +7 (499) 374-74-59. Эл. адрес: vtret@mosgu.ru

Smelyanskaya Victoria Alexandrovna is a 3rd-year student of the Department of Psychological and Pedagogical Education at Moscow University. Convenient guide-Doctor of Pedagogical Sciences, Professor L.S. Romanyuk.

Address: 111395, Russia, Moscow, ul. Youth, 5. Tel.: +7 (499) 374-74-59. E-mail: vtret@mosgu.ru

Для цитирования:

Смелянская В.А. Удовлетворенность браком молодых семей. 2021. №5. С. 63–69. DOI: <https://www.doi.org/10.17805/trudy.2021.5.10>