

DOI: 10.17805/trudy.2023.4.13

ПЕДАГОГИКА

ОСОБЕННОСТИ ВОСПРИЯТИЯ СТУДЕНТАМИ ПРЕПОДАВАТЕЛЕЙ ВУЗА В ПРОЦЕССЕ ОБУЧЕНИЯ

А.П. Романова

Московский гуманитарный университет

Аннотация: В статье охарактеризованы методики оценки особенностей взаимодействия педагогов и обучающихся; представлены результаты эмпирического исследования с применением совокупности методик, позволяющих осуществить мониторинг качества взаимодействия педагогов и обучающихся.

Ключевые слова: сравнительный анализ; эмпатия; педагогическое взаимодействие; методики тестирования

FEATURES OF STUDENTS' PERCEPTION OF UNIVERSITY TEACHERS IN THE LEARNING PROCESS

A.P. Romanova

Moscow University for the Humanities

Abstract: The article describes methods for assessing the features of interaction between teachers and students; presents the results of an empirical study using a set of techniques that allow monitoring the quality of interaction between teachers and students.

Keywords: comparative analysis; empathy; pedagogical interaction; testing methods

В современных условиях качество подготовки любого специалиста определяется не только уровнем его знаний, но также и профессиональными умениями которые могут позволить ему творчески преодолевать возникшие проблемы, а также активно взаимодействовать с людьми, устанавливая субъектные отношения. Система образования высшего учебного заведения в обучении специалистов должна иметь широкий набор средств для обеспечения развития умений. Наиболее важный аспект – становление взаимодействия между обучающимся и педагогом. Вступив в субъектные отношения и являясь их активным участником, обучающийся начинает воспринимать реализуемые способы общения как норму, так же, как и свой индивидуальный выбор. Цель исследования заключается в изучении особенностей взаимодействия педагогов и обучающихся.

Методологическим основанием стали теоретические положения в области тестирования социальной перцепции Фидлера–Ясюковой (Ясюкова, 2020, 2022), тестирования Бойко на эмпатию (Бойко, Маркин, 1982), (Бойко, Ковалев, Панферов, 1983), (Бойко, 1996, 2001, 2008). А также – тестирования по оценке внешнего вида и культуры поведения преподавателя по Колодяжной (Колодяжная, 2015).

В ходе исследования установлено, что в современной науке разработаны

различные методы тестирования преподавателей для оценки качества их взаимодействия с обучающимися:

- Фидлер А.Ф., Ясюкова Л.А.: коммуникативные установки, понимание других людей, самооценка;
- Бойко В.В.: уровень эмпатических способностей;
- Колодяжная Т.П.: внешний вид, культура, невербальные средства общения.

На основе деятельностного подхода методология исследования представляла собой последовательность действий, предполагающих решение следующих задач:

1. Провести теоретический анализ научных исследований и подходов.
2. Подобрать методики согласно целям исследования.
3. Подобрать теоретическую и научную литературу.
4. Изучить взаимодействия педагогов и обучающихся.
5. Составить выводы из результатов теоретического анализа.

Исследование проводилось в АНО ВО «Московский гуманитарный университет». В эксперименте принимали участие 16 обучающихся 3 курса, составляющих экспериментальную группу, возраст обучающихся от 19 до 20 лет.

Для проверки практической эффективности тестирования преподавателей для оценки качества их взаимодействия с обучающимися, проводимого с обучающимися экспериментальной группы, была выделена контрольная группа обучающихся 3 курса, возраст обучающихся от 19 до 20 лет. Для диагностики особенностей взаимодействия педагогов и обучающихся была использована анкета «Мое восприятие педагогов и преподавателей», составленная по методике Колодяжной Т.П. Методика направлена на определение степени удовлетворенности обучающихся общением с преподавателями.

Также была использована методика «Выявления уровня эмпатических способностей», разработанная Бойко В.В., направленная на определение относительной выраженности стремления педагога к пониманию внутреннего состояния обучающихся, с целью определения уровня эмпатии педагогов и преподавателей.

Методика направлена на определение степени понимания обучающихся преподавателями.

Обработка данных производилась с помощью подсчета высокого, среднего и низкого уровня удовлетворенности обучающихся взаимодействием с педагогами и преподавателями вуза при помощи диагностических методик, с целью выявления уровня эмпатии педагогических работников, а также стремления преподавателя к пониманию внутреннего состояния обучающихся.

Исследование проводилось на протяжении двух месяцев (июнь – июль 2022/2023 уч.г.).

В июне 2023 г. осуществлено обследование обучающихся экспериментальной и контрольной групп на их восприятие преподавателей и удовлетворенность взаимодействием с преподавателями, результаты которого представлены на диаграмме 1.

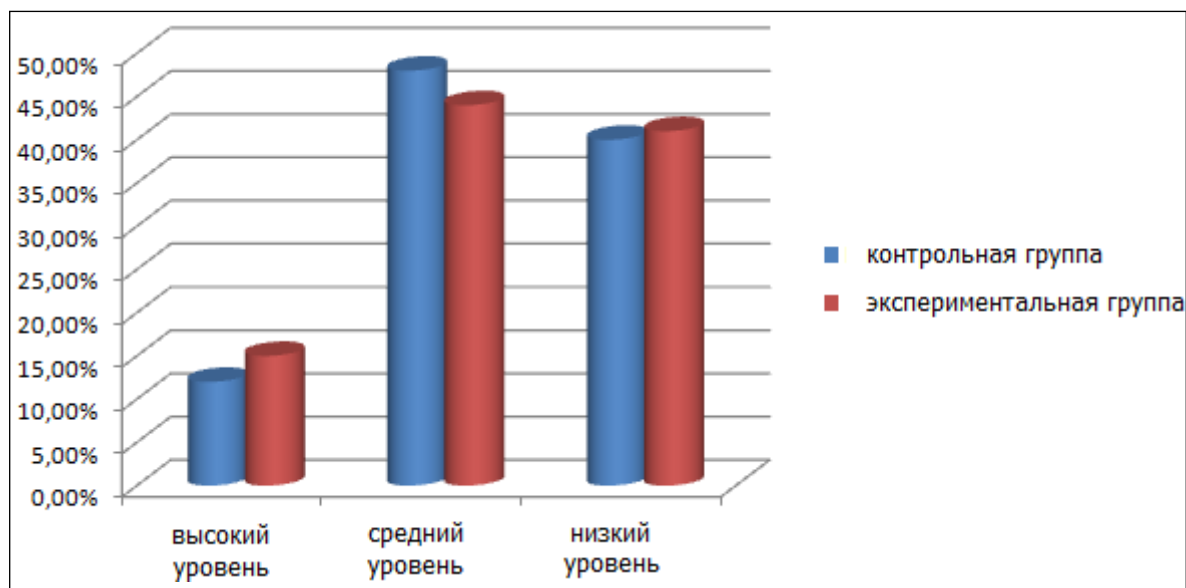


Диаграмма 1. Сравнительный анализ качества восприятия и удовлетворенность взаимодействием обучающихся с преподавателями по двум методикам

Из данной диаграммы мы видим, что у 15% обучающихся экспериментальной и 12% обучающихся контрольной группы сформирован достаточно высокий уровень удовлетворенности взаимодействием с преподавателями. У 44% обучающихся экспериментальной группы и у 48% обучающихся контрольной группы идет процесс формирования определенного представления об удовлетворенности взаимодействием с преподавателями вуза. У 40% обучающихся экспериментальной и контрольной групп не сформировано четкое представление о качестве взаимодействия с преподавателями. Это является свидетельством того, что обучающихся более привлекает уровень эмпатии и культуры поведения педагогов, а не сам процесс обучение в вузе.

Результаты констатирующего этапа показывают: уровень удовлетворенности обучающихся качеством взаимодействия с педагогическими работниками в двух группах находится приблизительно на одинаковом уровне; необходимо проведения специально организованных мероприятий по формированию у преподавателей более приятного стиля поведения, с высоким уровнем эмпатии в педагогическом взаимодействии их с обучающимися экспериментальной группы.

Педагогическая культура есть мощное средство достижения высокой результативности педагогического труда и процесса самосовершенствования. Современная педагогика рассматривает её как определенную степень овладения человеком педагогическим опытом, как уровень совершенства его учебно-воспитательной деятельности и развития его личности как педагога. Педагогическая культура преподавателя является специфическим проявлением его общей культуры в условиях образовательного процесса. Она включает в себя культуру мышления и культуру духовно-нравственную, культуру методологическую и культуру деятельности, культуру поведения и культуру общения.

Эмпатия, эмпатийное поведение, эмпатийная культура исследуются уже

давно в педагогике. Существует целый ряд исследований о влиянии эмпатийных качеств на образовательный процесс. Последние исследования показывают, что педагогические работники с хорошо развитыми эмпатическими навыками стремятся не только создать более безопасную и мотивирующую среду и установить позитивные отношения с обучающимися, но и оказывать положительное влияние на успеваемость обучающихся своим сочувствием.

Как профессионально-личностное явление, педагогическая культура содержит в себе теоретико-методологические, духовно-нравственные, интеллектуальные, деятельностные, поведенческие и другие компоненты, к основным из которых следует отнести:

- педагогическая направленность (система специфических профессиональных отношений, взглядов и убеждений);
- психолого-педагогическая эрудиция;
- гармония развитых интеллектуальных и нравственных качеств;
- высокое педагогическое мастерство и организованность в повседневной деятельности;
- умение продуктивно сочетать учебно-воспитательную и научно-исследовательскую работу;
- совокупность профессионально важных личностных качеств педагога;
- педагогически целесообразное общение и поведение;
- постоянная устремленность к самосовершенствованию и др.

Отдельные компоненты педагогической культуры могут получать особую окраску, демонстрируя тем самым индивидуальный облик каждого педагога. А это значит, что педагогическая культура наряду с общими для каждого преподавателя чертами несет в себе самобытные, индивидуально-неповторимые особенности, обусловленные структурой и содержанием его личности. В этом выражается отношение преподавателя к педагогической деятельности, понимание своей роли и своего места в ней, а также стиль общения и поведения. Вместе с тем педагогическая культура рассматривается не изолированно от других компонентов педагогической деятельности, а в качестве высшего этапа профессионального развития преподавателя.

Что же касается современных исследований в отечественной педагогике по проблеме формирования эмпатического поведения, то эмпатию преподаватели вырабатывают в структуре профессиональной самореализации педагогического работника, рассматривают причины, влияющие на развитие эмпатии, предлагают рекомендации по ее развитию коллегам. Отдельные ученые изучают эмпатию у преподавателей с разным стилем педагогической деятельности, работающих на разных ступенях высшего образования, обучающихся представителей различных студенческих групп. Область исследований эмпатии и эмпатических навыков у преподавателей в условиях современных тенденций трансформации и цифровизации высшего образования в отечественной педагогике пока еще недостаточно сформирована.

Высокая педагогическая культура, как правило, предполагает и творческую индивидуальность, а иногда и смелость при защите своих идей. Педагогическому труду противопоказаны обыденность и серость. Если не развивается мысль, не обновляются теория и практика, обучение превращается в скучное, однообразное дело, теряет свою привлекательность.

Овладение высотами культуры, в том числе педагогической, – процесс довольно сложный и длительный, требующий от педагога не кратковременного взлета, а постоянного, на протяжении всей педагогической деятельности напряжения интеллектуальных, нравственных и волевых сил.

Кроме того, на современном этапе развития педагогической науки очень мало исследований, в которых формирование педагогической культуры преподавателей рассматривается во взаимосвязи с эмпатийной культурой или эмпатией в целом.

Ученые выдвигают гипотезу о том, что формирование культуры эмпатийного поведения педагогически работников в условиях современного образовательного процесса в вузе будет наиболее эффективным, если внедрить компьютерные интерактивные программы по формированию эмпатийного поведения и культуры. Активные интерактивные методы, где педагоги взаимодействуют непосредственно друг с другом, импровизируют, принимают на себя различные социальные роли обучающихся, также эффективны применительно к формированию культуры эмпатийного поведения.

Педагогическая практика свидетельствует, что повышение своей педагогической культуры преподаватели связывают с развитием таких личностных качеств, как:

- специальные профессионально-педагогические (педагогическая наблюдательность, педагогическое воображение, педагогический такт и др.);
- психологические (эмпатия, эмоциональность, открытость, терпимость, развитость интуиции, стрессоустойчивость, оптимизм и др.);
- интеллектуальные (аналитичность, рефлексивность, креативность, критичность, целостность, системность мышления и др.);
- поведенческие (коммуникабельность, инициативность, ответственность, обязательность, способность руководить и подчиняться и др.).

Самосовершенствование — сложная, многогранная работа, требующая не кратковременного, а постоянного, на протяжении всей педагогической деятельности, напряжения интеллектуальных, нравственных и физических сил преподавателя.

Дальнейшая деятельность по формированию педагогической культуры и культуры эмпатийного поведения педагогических работников в условиях постоянно изменяющегося образовательного пространства может осуществляться по следующим направлениям: создание виртуальной среды по формированию эмпатийной культуры будущих и практикующих преподавателей, разработка компьютерной интерактивной программы по формированию эмпатических навыков,

разработка компьютерной диагностики для оценки степени сформированности эмпатии, толерантности, эмоциональной устойчивости будущих педагогических работников.

В процессе решения задач эмпирического исследования проведена диагностика экспериментальной и контрольной группы обучающихся из числа обучающихся МосГУ на предмет определения качества восприятия педагогов и преподавателей обучающимися, а также на предмет определения уровня эмпатии педагогов и преподавателей.

Для выполнения исследования были использованы следующие методики: методика, направленная на определение степени удовлетворенности обучающихся общением с преподавателями; методика, направленная на определение степени понимания обучающихся преподавателями.

Проведен сравнительный анализ качества восприятия и удовлетворенность взаимодействием обучающихся с преподавателями по двум методикам. Сопоставлены результаты констатирующего и формирующего эксперимента на предмет определения уровня удовлетворенности обучающихся качеством взаимодействия с педагогическими работниками в двух группах; сделан вывод о том, что необходимо проведение специально организованных мероприятий по формированию у преподавателей более приятного стиля поведения, с высоким уровнем эмпатии в педагогическом взаимодействии их с обучающимися экспериментальной группы.

Учебная деятельность обучающихся в высшем учебном заведении – это лишь одна из сторон целостного профессионального и личностного формирования человека. Учебная деятельность обучающихся понимается, как целенаправленный, регламентированный планами и программами, управляемый процесс усвоения знаний, умений и навыков, развития и становления личности обучающегося. В процессе учебной деятельности обучающийся выступает в качестве её субъекта, т.е. носителя предметно–практической активности и познания. Огромную роль на него оказывают педагоги, именно от их взаимодействия зависит каким обучающийся выйдет из стен университета и какой клад знаний будет у него в голове. Но не стоит и отрицать, что не только педагоги, но и сами обучающиеся оказывают влияние на процесс обучения. От них зависит, какой будет подход педагога к обучаемой группе в целом и к каждому из обучающихся по отдельности.

Основная задача педагога и обучающегося найти «золотую» оптимальную для них середину, при которой их взаимодействие будет намного успешнее и плодотворнее.

Необходимость искать компромисс, идти на контакт, быть лояльнее, входить в положения и ситуации друг друга является необходимым требованием к слаженному взаимодействию, четкому видению возможных проблем и решению их.

СПИСОК ЛИТЕРАТУРЫ

Бойко В.В., Маркин Л.В. (1982) Поэтапный процесс формирования эффективности лекции. Л.: Знание, 16 с.

Бойко В.В. (2001) Правила эмоционального поведения. СПб.: Сударыня, 86 с.

Бойко В.В. (2008) Психоэнергетика: [источники психической энергии, эмоционально-энергетическое воздействие, психологический комфорт и защита, правила эмоционального поведения] Москва [и др.] : Питер, 409 с.

Бойко В.В., Ковалев А.Г., Панферов В.Н. (1983) Социально-психологический климат коллектива и личность. М.: Мысль, 207 с.

Бойко В.В. (1996) Энергия эмоций в общении: взгляд на себя и на других. М.: Филинь, 469 с.

Колодяжная Т.П. (2015) Зарождение идей личностно-ориентированного образования в педагогических системах Ж.-Ж. Руссо и Л. Н. Толстого. М.: Перо, 109 с.

Ясюкова Л.А. (2022) Методика Л.А. Ясюковой: методическое руководство, СПб, Госстандарт России, Иматон.

Ясюкова Л.А. (2020) Фрустрационный тест Розенцвейга: диагностика реакций в ситуациях конфликта: методическое руководство. СПб.: Иматон, 124 с.

Романова Анастасия Павловна, обучающаяся 3-го курса бакалавриата направления подготовки «Психолого-педагогическое образование» Московского гуманитарного университета. Научный руководитель – Юсупов В.З., доктор педагогических наук, профессор. Адрес: 111395 Россия г. Москва, ул. Юности, д. 5. Тел.: +7(499) 374-74-59. Эл. адрес: pp.mosgu@mail.ru

Romanova Anastasia Pavlovna, a student of the 3rd year of the bachelor's degree in the field of "Psychological and pedagogical education" of the Moscow University for the Humanities. Scientific supervisor – Yusupov V.Z., Doctor of Pedagogical Sciences, Professor. Address: 5 Yunosti str., Moscow, 111395, Russia. Tel.: +7(499) 374-74-59. Email: pp.mosgu@mail.ru

Для цитирования:

Романова А.П. Особенности восприятия студентами преподавателей ВУЗа в процессе обучения. 2023. № 4. С. 74–80. DOI: <https://www.doi.org/10.17805/trudy.2023.4.13>